

ERFGOED EXPERT magazine



Terugblik op
een inclusief
werkingsjaar

01

EEN EVENWICHTS- OEFENING TUSSEN ERFGOED EN TOEGANKELIJKHEID

Hôtel d'Udekem d'Acoz is één van de drie laureaten voor de Onroerend Erfgoedprijs 2021.



OM ERFGOED EN TOEGANKELIJKHEID HARMONIEUS SAMEN TE LATEN GAAN, IS HEEL VEEL CREATIVITEIT, LUISTERBEREIDHEID EN WEDERZIJDIG BEGRIP NODIG. MAAR ALS HET LUKT HEB JE EEN PRACHTIG RESULTAAT.

SOFIE BEYEN



studioroma.be

Het Hôtel d'Udekem d'Acoz, gelegen in het Sint-Pieterscollege te Leuven, werd doorheen de eeuwen bewoond door heel wat adellijke families. Eén daarvan was de familie d'Udekem d'Acoz, naar wie de plek sindsdien genoemd werd. In 1890 opende het Sint-Pieterscollege hier haar eerste leslokalen. Vanaf 2006 overwoog de directie van het college de mogelijkheid van een restauratie. Meer dan een decennium later werd het Hôtel effectief gerestaureerd. Daarvoor tekende Studio Roma samen met partner A33 Architecten. De grote uitdaging was het harmonieus laten samengaan van de erfgoedwaarde met toegankelijkheid. Een gesprek met Sofie Beyen van Studio Roma.

HOE GINGEN JULLIE TE WERK?

We hebben dat in team gedaan. A33 Architecten stond in voor de coördinatie van het project, de nieuwbouw en de inrichting en wij van Studio Roma voor de restauratie. Het gebouw was uitgeleefd en de school vroeg om een restauratie op te starten. De belangrijkste vraag was: wat gaan we doen met het gebouw? Tijdens het vooronderzoek werd duidelijk dat de school het gebouw meer wilde tonen en specifiek de zolder wilde ontsluiten. Dat gegeven vormde de aanzet tot het hele project. Er was geen echte trap naar de zolder, enkel een klein wenteltrapje. In de verdiepingen daaronder was er een mooie roccocotrap maar die was doorgezakt en niet geschikt voor intensief gebruik. Er moest dus sowieso een nieuwe trap komen. In het gebouw zelf bleek dat niet mogelijk. Er was geen plaats én alle ruimtes waren te waardevol voor een dergelijke ingreep. Zo kwamen we al snel bij het concept van een trap in een aanbouw aan de achtergevel.



VANUIT DE MAATSCHAP-
PIJ KRIJGEN WE VRAGEN
EN DE EISEN ZIJN STREN-
GER GEWORDEN. MAAR IK
VIND HET WEL FIJN DAT
JE ALS MONUMENT HET
RECHT HEBT OM AFWE-
GINGEN TE MAKEN.

SOFIE BEYEN

WAAROM WERD ER GEOPTERD VOOR EEN TRAP EN NIET VOOR EEN LIFT?

Het hele project startte zo'n vijftien jaar geleden. Eerst waren er vooronderzoeken. Daarna moesten we acht jaar wachten op de erfgoedpremie en de werf zelf nam ongeveer drie jaar in beslag. Op dat moment, vijftien jaar geleden, kozen we voor een trap. Makkelijke toegankelijkheid, duidelijkheid, bewegwijzering, brandveiligheid, dat waren toen, op dat moment, belangrijke aspecten. Met een rustige trap waarmee oudere mensen en minder sterke valide personen overal in het gebouw kunnen geraken, voldeden we aan de vraag naar makkelijke toegankelijkheid. Er was trouwens ook geen plaats voor een trap én een lift. Bovendien zijn er, in andere delen van de school, uitwijkmogelijkheden. De andere lokalen zijn wel bereikbaar met een lift. We hebben de esthetiek en de waarde van het monument dus laten voorgaan op de toegankelijkheid maar wel met *excuses*.

ZOUDEN JULLIE VANDAAG DE DAG DEZELFDE KEUZE MAKEN?

Misschien niet nee. Waarschijnlijk zouden we nu ook geen stedenbouwkundige vergunning krijgen, indien we zouden opteren voor enkel een trap, wie weet. Vandaag staat integrale toegankelijkheid immers hoger aangeschreven dan toen. Binnenkort starten we met een project in de Abdij van Park. Daar gaan we wel een trap én lift bouwen in een bijvolume omdat daar een museale functie is en absolute toegankelijkheid vereist is.

DE VERANDERDE MAATSCHAPPELIJKE KIJK HEEFT DUS DE NORMEN EN VOORWAARDEN VOOR ERFGOEDPROJECTEN STRENGER GEMAAKT?

Vanuit de maatschappij krijgen we inderdaad vragen en de eisen zijn strenger geworden. De maatschappelijke druk is heel groot geworden om heel hard ons

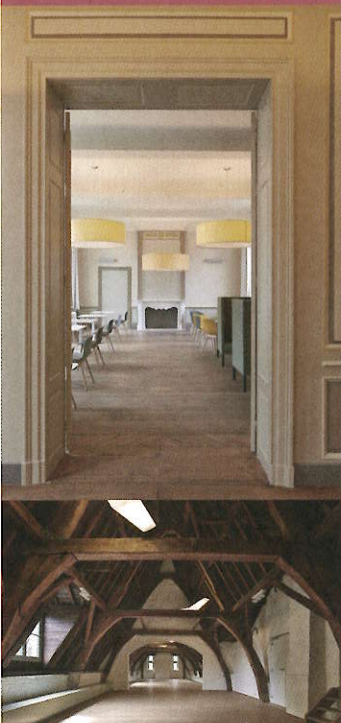
best te doen. We leren zelf ook voortdurend daardoor. Maar ik vind het wel fijn dat je als monument het recht hebt om afwegingen te maken. Het gaat niet louter om het afvinken van de normen. Je kan in overleg gaan en samen zoeken naar een compromis. We zijn daar zelf ook in gegroeid. In sommige gevallen is 100% toegankelijkheid niet haalbaar, omdat je dan het monument te zwaar beschadigt. Maar vaak kan je met creatief denken al heel veel oplossen. Het moet maatwerk blijven. Uitzonderingen moeten mogelijk zijn, maar je moet die uitzonderingen bevragen én motiveren. Dat geldt niet enkel voor toegankelijkheid maar ook bijvoorbeeld voor energiebesparende maatregelen. Architecten, stedenbouwkundigen, belangengroepen, ... iedereen zou vaker met elkaar moeten praten om elkaar beter te begrijpen. Om ergoed en toegankelijkheid harmonieus te laten samengaan, is heel veel creativiteit, luisterbereidheid en wederzijds begrip nodig. Maar als het lukt, heb je een prachtig resultaat.



SOFIE BEYEN is oprichter en vennoot van het Leuvense architectenbureau Studio Roma (Restauratie, Onderzoek, Monumentzorg en Architectuur). Ze is ingenieur-architect en Master of Science in Conservation. Studio Roma biedt totaaloplossingen voor complexe vraagstellingen in een historisch kader.

STUDIO
ROMA ROMA

HET UNIEKE HOTEL D'UDEKEM D'ACOZ, IN ERE HERSTELD NA JAREN VAN RESTAURATIE!



STUDIO ROMA
MULTIPROFESSIELE ARCHITECTENVENNOOTSCHAP

WWW.STUDIOROMA.BE